

Základní škola a Mateřská škola Zhoř,
okres Jihlava,
příspěvková organizace



ŠKOLNÍ VZDĚLÁVACÍ PROGRAM
pro základní vzdělávání
UČME SE BÝT

(zpracován dle RVP ZV,

aktualizace dle Upraveného RVP ZV k 1.9.2013,
aktualizace dle Upraveného RVP ZV k 1.9.2016,
aktualizace dle Upraveného RVP ZV k 1.9.2017,
aktualizace dle Upraveného RVP ZV k 1.9.2023,
aktualizace dle Upraveného RVP ZV k 1.9.2024).

Údaje o škole:

Základní škola a Mateřská škola Zhoř,
okres Jihlava, příspěvková organizace,
Zhoř 102, 588 26, Zhoř u Jihlavy,
IČO 75023555, tel. 567 277 143, 724 284 890,
e-mail zshor@centrum.cz

Ředitel organizace:

Mgr. Richard Března

Koordinátor tvorby ŠVP ZV :

Mgr. Richard Března

Zřizovatel:

Obec Zhoř, Zhoř 64, 588 26, Zhoř u Jihlavy,
IČO 00286974, tel. 567 277 153

Platnost dokumentu: od 1.9.2024

Charakteristika školy

Úplnost a velikost školy

Základní škola ve Zhoři je školou plně organizovanou s 1. - 9. ročníkem. Žáci se vzdělávají v 7 třídách, přičemž 5 ročníků prvního stupně je vyučováno ve 4 třídách. Maximální kapacita školy je 153 žáků. V současné době se ve škole vyučuje přibližně 110 žáků.

Charakteristika pedagogického sboru

Pedagogický sbor se stabilizoval v počtu dvanácti ředitel školy, 7 třídních učitelů a další 4 učitelé a vychovatelé. Ve škole působí výchovný poradce, metodik prevence sociálně patologických jevů, koordinátor informačních a komunikačních technologií a koordinátor environmentální výchovy.

Všichni pedagogové jsou dle současné legislativy oprávněni vyučovat na základní škole.

Dlouhodobé projekty

Škola je již několik let zapojena do projektů IROP, z nichž čerpá dotace zejména na budování a rekonstrukce odborných učeben.

Dlouhodobě spolupracuje s místními partnery (TJ, SDH Zhoř). Pedagogové školy společně připravují pro žáky každoročně pobytové kurzy (lyžařský, vodácký, cyklistický..) a akce, zaměřené na vzájemné poznávání, komunikaci a spolupráci (zejména jako součást Osobnostní a sociální výchovy).

Dle možností a aktuální nabídky spolupracuje škola s dalšími subjekty např. v oblasti rozvoje kompetencí žáků či vzdělávání učitelů (momentálně např. konsorcium organizací v rámci projektu Erasmus+).

Spolupráce s rodiči a zřizovatelem

Spolupráce s rodiči je již několik let na dobré úrovni. V roce 2006 byla v souladu s § 167 školského zákona zřízena tříčlenná školská rada. Ředitel školy i většina pedagogů rodiče svých žáků osobně zná, a tím efektivněji řeší případné problémy. Někteří rodiče se aktivně podílejí na školních akcích a jiní pomáhají při vybavování školy.

Rovněž spolupráce se zřizovatelem školy, Obcí Zhoř, je na velmi dobré úrovni.

Zastupitelé si uvědomují důležitou roli školy v životě obce a vychází vedení školy vstříc.

Velmi dobře je řešena kooperace s mateřskou školou: děti z MŠ pravidelně navštěvují základní školu (účast v kroužcích a na akcích školy) a připravují společně různá vystoupení pro rodiče a veřejnost.

Charakteristika školního vzdělávacího programu

Zaměření školy

Předpoklad pro účinnou školní práci vidí zaměstnanci školy ve vytváření bezpečného a podnětného prostředí, v němž se žáci budou cítit uvolněně a budou motivováni k práci. Důležité je nastavení atmosféry důvěry a rovnocenného vztahu mezi pedagogy a žáky, resp. pedagogy a rodiči. Velký důraz je kladen na osobnostní výchovu, vzájemnou spolupráci, komunikaci a dobré interpersonální vztahy. V tom spatřuje škola naprostý základ pro svou prioritní činnost, jíž je vytváření klíčových kompetencí a životních postojů svých žáků.

Škola si klade za cíl:

1. Osobní rozvoj žáků (výchova a vzdělání)

Žáci jsou vedeni k tomu, aby (si):

- poznávali sami sebe a „pracovali na sobě“
- osvojovali základní lidské hodnoty
- dokázali vytvořit učební návyky, a to i v rámci svého volného času
- uvědomovali odpovědnost za zmaření cílů výuky
- získávali informace a vyhledávali zdroje informací a dle vlastního názoru je dokázali třídít a používat
- dávali věci do souvislostí
- dokázali nalézt nová řešení a byli houževnatí v případě potíží

Žáci získávají vědomosti a dovednosti na základě:

- zkušenosti, tj. zejména poznáním pravidel skupinové práce
- poznávání, porovnávání a hodnocení informací, výtvorů lidské činnosti apod. s využitím moderních forem a metod jejich zpracování
- vlastní práce.

2. Naučit žáky žít s lidmi (soužití se světem)

Škola si klade rovněž za úkol vést žáky k tomu, aby:

- konzultovali a řešili problémy vzniklé v rámci příprav na výuku a vlastní výuky včetně konfliktů
- byli schopni prezentovat svoji práci či vědomosti, a to i na veřejnosti

- uměli naslouchat a brát v úvahu i názory druhých
- vnímali politické, ekonomické a kulturní dění u nás i ve světě
- si osvojovali sociální chování, principy morálky a práva, obsah zákonů a jejich respektování
- chránili své zdraví a životní prostředí a uměli projevit solidaritu
- komunikovali ve světových jazycích i pomoci komunikačních a informačních technologií
- prezentovali, obhajovali svoji práci a názory
- porozuměli a hodnotili sociální chování lidí související se zdravím, sociálním postavením, životním prostředím, odlišnou kulturou, národností,...
- přispívali k hledání nových řešení stanovených úkolů k práci skupiny a společnosti
- definovali svůj zájem o budoucí povolání, získali informace o obsahu budoucí práce a zaměřili se k přípravě na budoucí povolání.

Výuka a dosažení jejich cílů by měly zohlednit různé nadání, dovednosti a schopnosti žáků. Cílem výuky je, aby žáci naší školy získali kompetence odpovídající požadavkům dalšího studia a povolání. Škola při naplňování těchto cílů však klade důraz na budoucí sociální chování svých žáků, tj. aby žáci školy dokázali vytvářet a chránit základní zásady lidského bytí a soužití.

Výchovné a vzdělávací strategie

<p>Kompetence k učení</p> <p>– pomoci žákům objevit radost z učení a každému pomoci nalézt schopnost efektivního učení.</p>	<p>Během výuky klademe důraz na čtení s porozuměním, na práci s textem, vyhledávání, a třídění informací.</p> <p>Žáky vedeme k sebehodnocení.</p> <p>Umožňujeme všem žákům uplatnit, realizovat a prezentovat vlastní schopnosti a nápady.</p> <p>Vedeme žáky k samostatnému organizování akcí ve škole i mimo ni.</p> <p>Žáci se zúčastňují různých soutěží a olympiád.</p> <p>Snažíme se vytvářet takové situace, ve kterých má každý žák radost z učení.</p> <p>Zadáváme žákům zajímavé úlohy ve škole i na doma.</p>
<p>Kompetence k řešení problémů - podněcovat žáky k tvořivému myšlení, logickému uvažování a k řešení problémů</p>	<p>Žáci v průběhu výuky hledají různá řešení problémů a toto řešení si jsou schopni obhájit.</p> <p>V některých oblastech vzdělávání používáme externí testová úlohy nebo Matematického klokana.</p> <p>Žáci si postupně zdokonalují kompetenci práce s informacemi ze všech dostupných zdrojů – ústních, tištěných mediálních a počítačových, včetně internetu. Tyto informace se učí vyhledávat, třídit, analyzovat, kriticky posuzovat a vhodným způsobem využívat.</p> <p>Během projektových dnů a při výuce ve středisku ekologické výchovy Ostrůvek a Chaloupky vedeme žáky k logickému řešení problémů.</p> <p>Podle svých schopností a dovedností se žáci zapojují do soutěží mimo školu i ve škole.</p> <p>Starší žáci připravují různé aktivity pro mladší spolužáky (karneval ve školní družině, pěveckou soutěž, stezku zdatnosti, stezku odvahy).</p> <p>Děti vedeme k aktivnímu podílu na všech fázích činnosti – plánování, přípravě, realizaci i</p>

	<p>hodnocení.</p> <p>K prezentaci projektů využíváme počítačovou učebnu.</p>
<p>Kompetence komunikativní – vést žáky k všestranné a účinné komunikaci</p>	<p>Vedeme žáky ke vhodné komunikaci se spolužáky, s učiteli a ostatními dospělými ve škole i mimo školu.</p> <p>Učíme žáky obhajovat svůj názor, vhodným způsobem argumentovat a zároveň respektovat názor druhých.</p> <p>Žáci se mohou podílet na tvorbě nástěnky umístěné na veřejném prostranství.</p> <p>Žáci se podílejí na zpracování fotografií a jiné dokumentace ze školního života.</p> <p>Podporujeme přátelské vztahy ve třídách např. formou týmových her nebo společných vycházek a cvičení v přírodě.</p> <p>Začleňujeme metody kooperativního učení a jejich prostřednictvím vedeme děti ke spolupráci při vyučování.</p> <p>Podporujeme komunikaci s jinými školami.</p>
<p>Kompetence sociální a personální – rozvíjet u žáků schopnost spolupracovat a respektovat práci vlastní i druhých</p>	<p>V průběhu vzdělávání používáme skupinovou práci žáků, vzájemnou pomoc při učení.</p> <p>Sociální kompetence rozvíjíme během praktických cvičení a práce na úkolech (např. projektové dny v přírodě).</p> <p>Snažíme se o to, aby žáci získali dovednost střídat role ve skupině.</p> <p>Vedeme žáky k respektování dohodnutých pravidel chování. Na formulaci těchto pravidel se žáci sami podílejí.</p> <p>Učíme je zaujmout odmítavý postoj ke všemu, co narušuje dobré vztahy mezi žáky.</p> <p>Chceme žáky naučit základům kooperace a týmové práce.</p>

<p>Kompetence občanské – připravovat žáky jako svobodné a zodpovědné osobnosti, uplatňující svá práva a plnící své povinnosti</p>	<p>Žáci si ve třídních kolektivech společně stanovují pravidla chování. Vedeme žáky k respektování individuálních rozdílů (národnostních, rasových, kulturních). Při OSV je kladen především důraz na prožitek. Žáky vedeme ke třídění odpadů a obecně k ekologickému myšlení a chování. Vedeme žáky k tomu, aby se chovali jako zodpovědné osoby. Žáci se prostřednictvím projektů zejména při výuce jazyků seznamují s kulturou jiných národů.</p>
<p>Kompetence pracovní – pomáhat žákům poznávat a rozvíjet své schopnosti i reálné možnosti a uplatňovat získané vědomosti a dovednosti při profesní orientaci</p> <p>Kompetence digitální – učíme žáky ovládat běžně používaná digitální zařízení včetně aplikací a služeb a chovat se bezpečně ve veřejném digitálním prostoru</p>	<p>Žáky motivujeme k aktivnímu zapojení ve všech oblastech světa práce. Vedeme je k objevení vlastních schopností a dovedností, sebehodnocení a reálnému posouzení těchto schopností při výběru budoucího povolání. Výuku doplňujeme o praktické exkurze. Pomáháme žákům při profesní orientaci. Pestrou nabídkou zájmových útvarů u žáků podněcujeme zájem o objevování a rozvíjení vlastních schopností a dovedností. Vedeme žáky k využívání digitálních zařízení ve výuce, učíme žáky vyhledávat, třídit a posuzovat data, upravovat digitální obsah, a to za zachování bezpečného a odpovědného přístupu. Učíme žáky rozeznat škodlivý obsah.</p>

Zabezpečení výuky žáků se speciálními vzdělávacími potřebami

Žákem se speciálními vzdělávacími potřebami je žák, který k naplnění svých vzdělávacích možností nebo k uplatnění a užívání svých práv na rovnoprávném základě s ostatními potřebuje poskytnutí podpůrných opatření.

U žáků s přiznanými podpůrnými opatřeními uplatňujeme speciálně pedagogické zřetele, metody a postupy. Základní škola by měla pomoci těmto žákům orientovat se ve vlastních schopnostech a možnostech, nabídnout informační technologie a hledáním výukových alternativ vést k sociálnímu a intelektuálnímu rozvoji a posílení vlastní identity. Vzdělávání žáků se speciálními vzdělávacími potřebami bude probíhat formou individuální integrace do běžných tříd. Při práci s těmito žáky je možné využívat specifických přístupů pro hodnocení a klasifikaci.

Obecné podmínky integrace pro základní vzdělávání:

- spolupráce s pedagogicko-psychologickou poradnou či SPC
- úzká spolupráce všech vyučujících a zajištění jejich informovanosti v aktuální vzdělávací situaci žáka
- zajištění podnětného a vstřícného prostředí
- individualizace a diferenciací vzdělávání
- zkvalitnění připravenosti pedagogických pracovníků pro práci se žáky se speciálními vzdělávacími potřebami
- úzká spolupráce se zákonnými zástupci
- vytvoření individuálního vzdělávacího plánu (IVP), popř. plánu pedagogické podpory (PLPP) dle těchto pravidel:

PLPP sestavuje třídní učitel nebo učitel konkrétního vyučovacího předmětu za pomoci výchovného poradce. PLPP má písemnou podobu. Před jeho zpracováním proběhnou rozhovory s jednotlivými vyučujícími, s cílem stanovení např. metod práce s žákem, způsobů kontroly osvojení znalostí a dovedností. Výchovný poradce stanoví termín přípravy PLPP a organizuje společné schůzky s rodiči, pedagogy, vedením školy i žákem samotným.

Vzdělávání žáků se specifickými poruchami učení

Žáky, u kterých se projevují příznaky vývojových poruch učení, posíláme se souhlasem rodičů na vyšetření do PPP nebo SPC. Na základě doporučení poradny jsou tyto děti zařazovány do reedukační péče a je pro ně, na žádost žakových zástupců, vypracován individuální vzdělávací plán. Součástí plánu jsou závěry a doporučení z vyšetření PPP, na co

se konkrétně v reedukaci zaměříme, způsoby hodnocení, spolupráce s rodiči a podíl samotného žáka.

Při klasifikaci těchto dětí přihlížíme k vývojové poruše a hodnotíme s tolerancí.

Žáci s SPU se mohou obracet na dyslektickou asistentku, která s nimi pracuje vždy 1 hodinu týdně.

Vzdělávání žáků s poruchami chování

Jedná se o žáky hyperaktivní, kteří nerespektují některé formy společenského chování, jsou nepřizpůsobiví.

Vzdělávání těchto žáků bude probíhat formou individuální integrace. V procesu vytváření klíčových kompetencí bude nutné klást zvýšený důraz na samostatné rozhodování, kritické myšlení, výchovu k práci a ke spolupráci. Učitel musí s žáky stanovit jasná a přesná pravidla, hledat vhodné formy výchovného působení.

Kontaktní osobou pro výše uvedené žáky je školní preventistka.

Zabezpečení výuky žáků nadaných a mimořádně nadaných

Žákům nadaným a mimořádně nadaným se snažíme vytvářet dostatečně podnětné prostředí.

Nabízíme možnost uplatnění v samostatných školních projektech, v oborových soutěžích.

Při výuce jsou pověřováni náročnějšími částmi zadaných úkolů. Vedeme je k rovnému přístupu k méně nadaným spolužákům, k toleranci a ochotě pomáhat slabším.

Pravidla a průběh tvorby, realizace a vyhodnocení PLPP a IVP mimořádně nadaného žáka: *Individuální vzdělávací plán mimořádně nadaného žáka sestavuje na žádost zákonného zástupce třídní učitel ve spolupráci s učiteli vyučovacích předmětů, ve kterých se projevuje mimořádné nadání žáka, s výchovným poradcem a školským poradenským zařízením. IVP mimořádně nadaného žáka má písemnou podobu a při jeho sestavování spolupracuje třídní učitel s rodiči mimořádně nadaného žáka. Při sestavování IVP vycházíme z obsahu IVP stanoveného v § 28 vyhlášky č. 27/2016 Sb. Práce na sestavení IVP jsou zahájeny okamžitě po obdržení doporučení školského poradenského zařízení. Součástí IVP je termín vyhodnocení naplňování IVP. IVP může být doplňován a upravován v průběhu školního roku.*

Začlenění průřezových témat

Vysvětlivky: INT – integrace do vzdělávacího předmětu, P – samostatný předmět

Průřezová téma: **Výchova k myšlení v evropských a globálních souvislostech (EGS)**

Název tématického okruhu	1. stupeň					2. stupeň			
	1. ročník	2. ročník	3. ročník	4. ročník	5. ročník	6. ročník	7. ročník	8. ročník	9. ročník
Evropa a svět nás zajímá			INT - VV INT-PRV		INT - VL INT - HV	INT - VV INT - ČJ INT-D INT - AJ	INT - VV INT - D INT - AJ	INT - VV INT - ČJ INT - Z INT - M INT - D INT - AJ	INT - VV INT - ČJ INT - M INT - D INT - AJ
Objevujeme Evropu a svět				INT - VL	INT - VV INT - VL INT - HV	INT - VV INT - OV INT - D	INT - VV INT - D	INT - VV INT - Z INT - D	INT - VV INT - D
Jsme Evropané				INT - VV	INT - VV INT - VL	INT - VV INT - D	INT - D INT - VV	INT - VV INT - Z INT - D	INT - VV INT - OV INT - Z INT - D

Průřezové téma: **Environmentální výchova (EV)**

Název tématického okruhu	1. stupeň					2. stupeň			
	1. ročník	2. ročník	3. ročník	4. ročník	5. ročník	6. ročník	7. ročník	8. ročník	9. ročník
Ekosystémy		INT - VV		INT - PŘ	INT - PŘ	INT - PŘ INT - VV INT - PČ INT - Z INT - M	INT - PŘ INT - VV INT - PČ INT - M	INT - PŘ INT - VV INT - PČ INT - M	INT - PŘ INT - VV INT - PČ INT - OV INT - M
Základní podmínky života				INT - PČ	INT - PŘ INT - PČ	INT - PŘ INT - VV INT - PČ INT - M	INT - PŘ INT - VV INT - PČ INT - M	INT - CH INT - PŘ INT - VV INT - PČ INT - M	INT - PŘ INT - VV INT - PČ INT - M PRO - M INT - OV
Lidské aktivity a problémy životního prostředí			PRV - INT	INT - PČ INT - VL	INT - VL INT - PŘ	INT - PŘ INT - VV INT - PČ INT - OV INT - Z INT - M INT - TV	INT - PŘ INT - VV INT - PČ INT - M INT - TV	INT - CH INT - PŘ INT - VV INT - PČ INT - M INT - TV	INT - CH INT - PŘ INT - VV INT - PČ INT - M PRO - M INT - OV INT - ČJ INT - TV
Vztah člověka k prostředí	PČ - INT	PČ - INT	INT - VV INT - PRV	INT - OSV INT - PČ INT - VL	INT - VL	INT - PŘ INT - VV INT - PČ INT - OV INT - M INT - ČJ INT - TV	INT - PŘ INT - VV INT - PČ INT - ČJ INT - M INT - TV	INT - CH INT - PŘ INT - VV INT - PČ INT - ČJ INT - M INT - TV	INT - CH INT - PŘ INT - VV INT - PČ INT - OV INT - M INT - TV

Průřezové téma: **Multikulturní výchova (MKV)**

Název tématického okruhu	1. stupeň				2. stupeň				
	1. ročník	2. ročník	3. ročník	4. ročník	5. ročník	6. ročník	7. ročník	8. ročník	9. ročník
Kulturní rozdíly	INT - OSV					INT - VV INT - OV INT - AJ INT - D	INT - OV INT - AJ INT - D	INT - PŘ INT - AJ INT - D	INT - PŘ INT - AJ INT - D
	INT - OSV								
Lidské vztahy		INT - PRV			INT - HV	INT - VV INT - OV INT - M INT - D INT - TV	INT - OV INT - M INT - D INT - TV	INT - PŘ INT - M INT - D INT - TV	INT - PŘ INT - M INT - D INT - TV
	INT - OSV								
Etnický původ						INT - OV INT - VV INT - HV INT - D	INT - OV INT - Z INT - HV INT - D	INT - PŘ INT - HV INT - D	INT - PŘ INT - Z INT - M INT - HV INT - D INT - VV
	INT - OSV								
Multikulturalita						INT - OV INT - ČJ INT - D	INT - OV INT - D	INT - PŘ INT - D	INT - PŘ INT - ČJ INT - D
	INT - OSV								
Princip sociálního smíru a solidarity						INT - D INT - TV	INT - D INT - TV	INT - D INT - TV	INT - D INT - TV
	INT - OSV								

Průřezové téma: **Mediální výchova (MV)**

Název tématického okruhu	1. stupeň					2. stupeň			
	1. ročník	2. ročník	3. ročník	4. ročník	5. ročník	6. ročník	7. ročník	8. ročník	9. ročník
Kritické čtení a vnímání mediálních sdělení		INT - ČJ	INT - INF	INT - INF INT - ČJ	INT - OSV INT - VV INT - INF INT - ČJ	INT - PŘ INT - ČJ INT - INF INT - AJ	INT - PŘ INT - OV INT - ČJ INT - M INT - AJ	INT - CH INT - PŘ INT - INF INT - AJ	INT - CH INT - PŘ INT - INF INT - M INT - AJ
Interpretace vztahu mediálních sdělení a reality	INT - VV			INT - ČJ	INT - ČJ	INT - INF INT - D	INT - M INT - D	INT - INF INT - D	INT - INF INT - M INT - CH INT - D
Stavba mediálních sdělení				INT - ČJ				INT - INF	INT - INF
Vnímání autora mediálních sdělení					INT - ČJ	INT - INF		INT - ČJ INT - INF	INT - INF
Fungování a vliv médií ve společnosti					INT - OSV	INT - INF	INT - OV INT - M INT - D	INT - INF INT - D	INT - INF INT - CH INT - OV INT - ČJ INT - M INT - D
Tvorba mediálního sdělení			INT - INF	INT - VV INT - INF	INT - VV INT - INF INT - ČJ	INT - VV INT - INF	INT - VV	INT - VV INT - INF	INT - VV INT - PŘ INT - PČ INT - INF

Průřezové téma: **Osobnostní a sociální výchova (OSV)**

Název tématického okruhu	1. stupeň			2. stupeň					
	1. ročník	2. ročník	3. ročník	4. ročník	5. ročník	6. ročník	7. ročník	8. ročník	9. ročník
Osobnostní rozvoj									
Rozvoj schopností poznávání	P - OSV								
	INT - HV	INT - VV INT - HV	INT - VV INT - HV	INT - VV INT - HV	INT - HV	INT - M INT - HV INT - PČ	INT - M INT - HV INT - PČ	INT - M INT - HV INT - PČ	INT - M INT - HV INT - PČ
Sebezpoznání a sebepojetí	P - OSV								
	INT - HV	INT - HV INT - PRV	INT - HV	INT - VV INT - HV	INT - VV INT - HV	INT - TV	INT - TV	INT - OV INT - ČJ INT - TV	INT - TV
Seberegulace a sebeorganizace	P - OSV								
		INT - PRV			INT - PŘ	INT - M INT - TV INT - PČ	INT - M INT - TV INT - PČ	INT - M INT - OV INT - TV INT - PČ	INT - M INT - OV INT - TV INT - PČ
Psychohygiena	P - OSV								
				INT - TV	INT - TV INT - PŘ	INT - M INT - TV	INT - M INT - TV	INT - M INT - TV	INT - M INT - TV
Kreativita	P - OSV								
	INT - HV	INT - HV	INT - HV	INT - HV	INT - HV	INT - M INT - HV INT - TV INT - PČ	INT - M INT - HV INT - TV INT - PČ	INT - M INT - HV INT - TV INT - PČ	INT - M INT - HV INT - TV INT - PČ
Sociální rozvoj									

Poznávání lidí	P - OSV						INT - VL	INT - VL	INT - M INT - PČ	INT - M INT - PČ	INT - M INT - PČ	INT - M INT - PČ
	INT - HV INT - PRV	INT - HV	INT - HV	INT - VL	INT - M INT - PČ	INT - M INT - PČ						
Mezilidské vztahy	P - OSV						INT - VL	INT - VL	INT - M INT - TV INT - PČ	INT - M INT - TV INT - PČ	INT - M INT - TV INT - PČ	INT - M INT - TV INT - PČ
	INT - PRV	INT - PRV	INT - PRV	INT - VL	INT - M INT - TV INT - PČ	INT - M INT - TV INT - PČ						
Komunikace	P - OSV						INT - VL	INT - VL	INT - M INT - HV INT - AJ INT - PČ	INT - M INT - HV INT - AJ INT - PČ	INT - M INT - HV INT - AJ INT - PČ	INT - M INT - HV INT - AJ INT - PČ
	INT - PRV	INT - PRV	INT - PRV	INT - VL	INT - M INT - HV INT - AJ INT - PČ	INT - M INT - HV INT - AJ INT - PČ						
Spolupráce a soutěživost	P - OSV						INT - VL	INT - VL	INT - M INT - TV INT - PČ	INT - M INT - TV INT - PČ	INT - M INT - TV INT - PČ	INT - M INT - TV INT - PČ
	INT - TV	INT - TV	INT - TV	INT - VL	INT - M INT - TV INT - PČ	INT - M INT - TV INT - PČ						
Morální rozvoj												
Řešení problémů a rozhodovací dovednosti	P - OSV						INT - HV	INT - HV	INT - M INT - TV INT - AJ INT - PČ	INT - M INT - TV INT - AJ INT - PČ	INT - M INT - TV INT - AJ INT - PČ	INT - M INT - TV INT - AJ INT - PČ
	INT - PRV	INT - PRV	INT - PRV	INT - HV	INT - M INT - TV INT - AJ INT - PČ	INT - M INT - TV INT - AJ INT - PČ						
Hodnoty, postoje, praktická etika	P - OSV						INT - PČ	INT - PČ	INT - M INT - D	INT - M INT - D	INT - M INT - D	INT - M INT - D INT - ČJ
	INT - PČ	INT - PČ	INT - PČ	INT - PČ	INT - M INT - D	INT - M INT - D						

Učební plán

1. stupeň platný od 1.9.2023		Počet hodin											
	1.		2.		3.		4.		5.		celkem	celkem	
	min.	dis.	min.	dis.	min.	dis.	min.	dis.	min.	dis.	minimum	dispon.	
Český jazyk a literatura	8	1	8	1	7	1	5	2	5	1	33	6	39
Anglický jazyk (cizí jazyk)				1	3		3		3		9	1	10
Matematika	4		4		4		4	1	4	1	20	2	22
Informatika							1		1		2	0	2
Prvouka	2		2		1	1					5	1	6
Přírodověda							1		1,5	0,5	3	0,5	3,5
Vlastivěda							2		1,5	0,5	3	0,5	3,5
Hudební výchova	1		1		1		1		1		6	0	6
Výtvarná výchova	1		1		2		1		2		6	0	6
Tělesná výchova	2		2		2		2		2		10	0	10
Člověk a svět práce	1		1		1		1		1		5	0	5
Osobnostní a sociální výchova		1		1		1		1		1	0	5	5
Mezisoučet	19	2	19	3	21	3	21	4	22	4			
Celkem za ročník	21		22		24		25		26		102	16	118

Minimum za ročník	18	18	22	22	22	22
Maximum za ročník	22	22	26	26	26	26
Disponibilní časová dotace pro 1. stupeň						16
Celková povinná dotace pro 1. stupeň - maximální						118

**2. stupeň
od 1.9.2024**

Počet hodin

	6.		7.		8.		9.		celkem	celkem	celkem
	min.	dis.	min.	dis.	min.	dis.	min.	dis.	minimum	dispon.	
Český jazyk a literatura	4	1	3	1	4	1	4	1	15	4	19
Anglický jazyk (cizí jazyk)	3		3	1	3		3		12	1	13
Matematika	3	1	4	1	4	1	4	1	15	4	19
Informatika	1		1		1		1		4	0	4
Dějepis	2		2		1		1	1	6	2	8
Občanská výchova	1		1		1		1		4	0	4
Fyzika	1	1	2		2		1	1	6	2	8
Chemie					2		2		4	0	4
Zeměpis	2		1	1	1	1	1	1	5	2	7
Přírodopis	1	1	2		1	1	1		5	2	7
Hudební výchova	1		1		1		1		4	0	4
Výtvarná výchova	2		1		1		1		5	0	5
Tělesná výchova	2		2		3		3		10	0	10
Člověk a svět práce	1		1			1	1		3	1	4
Německý jazyk (další cizí jazyk)			2		2		2		6	0	6
Mezisoučet	24	4	26	4	27	5	27	5			
Celkem za ročník	28		30		32		32		104	18	122

Minimum za ročník	28	28	30	30
Maximum za ročník	30	30	32	32

Disponibilní časová dotace pro 2. stupeň

Celková povinná dotace pro 2. stupeň - maximální

18

122

Pozn.:

V rámci předmětu Tělesná výchova je v 8. a 9. ročníku zařazena 1 hodina Výchovy ke zdraví.

Hodnocení výsledků vzdělávání žáků

Cílem hodnocení je poskytnout žákovi zpětnou vazbu, díky níž získá informace o zvládnutí dané problematiky. Hodnocení probíhá průběžně ve výuce i mimo ni po celý rok. Nesmí být zaměřeno primárně na srovnávání žáka s jeho spolužáky, mělo by se soustředit na individuální pokrok každého dítěte. Součástí hodnocení žáka ve škole je též hodnocení jeho chování a projevu. Celkově však nesmí vést ke snižování důstojnosti a sebedůvěry žáka. Při hodnocení klademe důraz na vhodnou formulaci – přednost musí být dáována pozitivnímu vyjádření a teprve následně se vyjadřovat ke konkrétním nedostatkům ve zvládnutí učiva. Hodnocení je otevřené a srozumitelné jak ve vztahu k dětem, tak k rodičům.

Učitel hodnotí:

- přesnost a rozsah získaných poznatků
- schopnost uplatňovat osvojené poznatky a dovednosti při řešení úkolů a v praxi
- odbornou i jazykovou správnost ústního a písemného projevu
- kvalitu výsledků činností
- aktivitu v přístupu k činnostem, zájem o ně a vztah k nim

V předmětech s převahou praktického či výchovného zaměření sleduje učitel zejména:

- samostatnost, tvořivost a iniciativu v praktických činnostech
- využití získaných teoretických vědomostí v praxi
- stupeň tvořivosti a samostatnosti projevu
- vztah žáka k činnostem a zájem o ně
- v tělesné výchově všeobecnou tělesnou zdatnost, výkonnost a péči o vlastní zdraví, snahu na sobě dále pracovat

Důležitou součástí hodnocení je žákovské portfolio. Jedná se o soubor prací žáka různého druhu, na jehož základě hodnotí pedagog pokrok každého jednotlivce. Portfolio je rovněž cenným nástrojem, na němž učíme žáky sebehodnocení.

Sebehodnocení probíhá průběžně ve vyučovacích hodinách a po ukončení tematického celku. Formu autoevaluace volí příslušný pedagog (rozhovor, dotazník, vzájemné hodnocení ve skupině apod.)

Pravidla pro hodnocení žáků

Způsoby hodnocení

1.ročník

- průběžně - pomocí motivačních obrázků a známek
- na vysvědčení - v 1. pololetí – pomocí známek
- na konci školního roku – pomocí známek

2. - 9.ročník

- průběžně - pomocí známek
- dotazníky s hodnotící škálou
- na vysvědčení - pomocí známek

Kritéria hodnocení

K hodnocení používáme 5 klasifikačních stupňů:

Stupeň 1 (výborný)

Žák samostatně a tvořivě uplatňuje osvojené poznatky a dovednosti. Myslí logicky správně. Ovládá požadované poznatky, fakta, pojmy, definice a zákonitosti uceleně a přesně, chápe vztahy mezi nimi a smysluplně propojuje do širších celků poznatky z různých vzdělávacích oblastí. Jeho ústní a písemný projev je správný, přesný, výstižný, účinně se zapojuje do diskuze. Je schopen samostatně studovat vhodné texty, řešit problémy a obhajovat svá rozhodnutí. Respektuje demokratické principy, uvědoměle a aktivně pracuje v týmu, jeho působení je velmi přínosné. V předmětech s převahou výchovného zaměření je velmi aktivní. Pracuje tvořivě, samostatně, plně využívá své osobní předpoklady a velmi úspěšně je rozvíjí. Vždy používá bezpečně a účinně materiály, nástroje a vybavení.

Stupeň 2 (chvalitebný)

Žák s menšími podněty učitele uplatňuje osvojené poznatky a dovednosti. Myslí správně, v jeho myšlení se projevuje logika a tvořivost. Ovládá požadované poznatky, fakta, pojmy, definice a zákonitosti v podstatě uceleně, přesně a úplně, chápe vztahy mezi nimi a s menšími chybami propojuje do širších celků poznatky z různých vzdělávacích oblastí. Ústní a písemný projev mívá menší nedostatky ve správnosti, přesnosti a výstižnosti. Kvalita výsledků je zpravidla bez podstatných nedostatků. Zapojuje se do diskuze. Je schopen s menší pomocí studovat vhodné texty, řešit problémy a obhajovat svá rozhodnutí. Respektuje demokratické principy, v podstatě uvědoměle a aktivně pracuje pro tým, jeho působení je

přínosné. V předmětech s převahou výchovného zaměření je aktivní, převážně samostatný, využívá své osobní předpoklady, které úspěšně rozvíjí. Používá bezpečně a účinně materiály, nástroje a vybavení.

Stupeň 3 (dobrý)

Žák se v uplatňování osvojovaných poznatků a dovedností dopouští chyb. Uplatňuje poznatky a provádí hodnocení jevů podle podnětů učitele. Má nepodstatné mezery v ucelenosti, přesnosti a úplnosti osvojení požadovaných poznatků, faktů, pojmů, definic a zákonitostí, s většími chybami propojuje do širších celků poznatky z různých vzdělávacích oblastí. Podstatnější nepřesnosti a chyby dovede za pomoci učitele korigovat. Jeho myšlení je vcelku správné, ale málo tvořivé, v jeho logice se vyskytují chyby. Částečně se zapojuje do diskuze. Je schopen studovat podle návodu učitele. V týmu pracuje ne příliš aktivně, jeho působení je přínosné v menší míře. V předmětech s převahou výchovného zaměření je méně aktivní, samostatný a pohotový. Nevyužívá dostatečně své schopnosti v individuálním a kolektivním projevu. Materiály, nástroje a vybavení používá bezpečně a účinně pouze někdy.

Stupeň 4 (dostatečný)

U žáka se v uplatňování osvojených poznatků a dovedností vyskytují závažné chyby. Při využívání poznatků pro výklad a hodnocení jevů je nesamostatný. Žák má v ucelenosti, přesnosti a úplnosti osvojení požadovaných poznatků závažné mezery, chybně propojuje do širších celků poznatky z různých vzdělávacích oblastí. V logice myšlení se vyskytují závažné chyby, myšlení není tvořivé. Jeho ústní a písemný projev má vážné nedostatky ve správnosti, přesnosti a výstižnosti, málo se zapojuje do diskuze. Závažné chyby dovede žák s pomocí učitele opravit. Při samostatném studiu má velké těžkosti. Práce v týmu se pouze účastní. Jeho působení není příliš přínosné. V předmětech s převahou výchovného zaměření je málo aktivní a tvořivý. Rozvoj jeho schopností a jeho projev jsou málo uspokojivé. Materiály, nástroje a vybavení většinou nepoužívá bezpečně a účinně. Projevuje velmi malý zájem a snahu.

Stupeň 5 (nedostatečný)

U žáka se v uplatňování osvojených vědomostí a dovedností vyskytují velmi závažné chyby. Při výkladu a hodnocení jevů a zákonitostí nedovede své vědomosti uplatnit ani s podněty učitele. Žák si požadované poznatky neosvojil, nesmyslně propojuje do širších celků poznatky z různých vzdělávacích oblastí. Neprojevuje samostatnost v myšlení. V ústním a písemném projevu má závažné nedostatky ve správnosti, přesnosti, i výstižnosti,

nezapojuje se do diskuze. Chyby nedovede opravit ani s pomocí učitele. Svou činností narušuje spolupráci, jeho působení není pro tým přínosné. V předmětech s převahou výchovného zaměření je převážně pasivní. Rozvoj jeho schopností je neuspokojivý. Materiály, nástroje a vybavení nepoužívá téměř nikdy bezpečně a účinně. Neprojevuje zájem o práci.

Hodnocení chování

K hodnocení používáme 3 klasifikační stupně:

Stupeň 1 (velmi dobré)

Žák uvědoměle dodržuje pravidla chování a ustanovení školního řádu. Méně závažných přestupků se dopouští ojediněle. Žák je však přístupný výchovnému působení a snaží se své chyby napravit. Žák nenarušuje vyučování a aktivně se podílí na svém vzdělávání.

Stupeň 2 (uspokojivé)

Chování žáka je v rozporu s pravidly chování a s ustanoveními školního řádu. Žák se dopustí závažného přestupku proti pravidlům slušného chování nebo školnímu řádu nebo se opakovaně dopustí méně závažných přestupků. Zpravidla se přes důtku třídního učitele či ředitele školy dopouští dalších přestupků, narušuje výchovně vzdělávací činnost školy a neplní si své povinnosti. Ohrožuje bezpečnost a zdraví svoje nebo jiných osob.

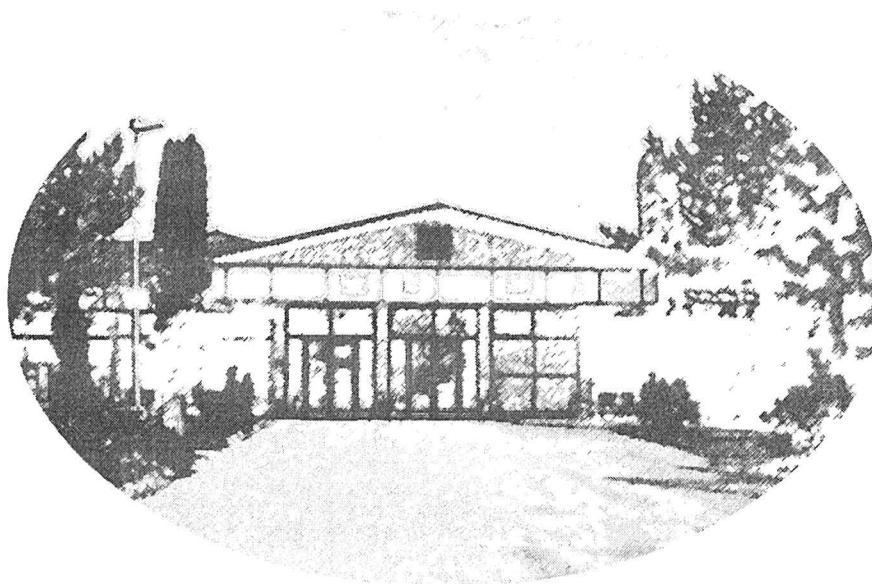
Stupeň 3 (neuspokojivé)

Chování žáka ve škole je v příkrém rozporu s pravidly slušného chování. Dopustí se takových závažných přestupků proti školnímu řádu nebo provinění, že je jimi vážně ohrožena výchova nebo bezpečnost a zdraví jiných osob. Záměrně narušuje hrubým způsobem výchovně vzdělávací činnost školy. Zpravidla se přes důtku ředitele školy dopouští dalších přestupků, svým chováním negativně ovlivňuje soužití ve třídě nebo škole nebo se dopouští poklesků proti dobrým mravům. Obvykle vykazuje větší počet neomluvených hodin.

Hodnocení výsledků vzdělávání je v souladu se zákonnými normami, tedy zákonem č.561 /2004 a vyhláškou 48/2005, dále pak se školním řádem.

Základní škola a Mateřská škola Zhoř, okres Jihlava,
příspěvková organizace

Školní vzdělávací program pro školní družinu



Platnost dokumentu: od 1. 9. 2007

Zpracovaly:

Olga Běhalová, Marie Urbanová – vychovatelky školní družiny

Ředitel školy:

Mgr. Richard Března

CHARAKTERISTIKA ŠKOLNÍ DRUŽINY

Školní družina pracuje při ZŠ Zhoř. Je umístěna v budově základní školy. Tato škola je typem plně organizované školy se spojenými ročníky na 1.stupni. Vzdělává přibližně 100 žáků.

KONKRÉTNÍ CÍLE VZDĚLÁVÁNÍ

Výchova ke zdravému životnímu stylu
Posilování komunikačních dovedností
Zvýšení sociálních kompetencí
Schopnost najít své místo ve skupině a ve společnosti
Formování životních postojů
Výchova k odstraňování nedostatků v psychické regulaci

Cíle průběžné: cíle, které sledujeme v každé životní situaci

Cíle	Činnosti k nim směřující
Samostatnost	Péče o okolní prostředí, cestování, pomoc s přípravou uč.pomůcek. Činnosti vyžadující samostatné vystupování(vyřídit vzkaz, požádat o pomoc, účast na akcích společně s dětmi MŠ)
Sebeobsluha	Oblékání, upravování, hygiena, stolování, péče o své věci. Při stravování si přidat nebo říct o přídavek. Samostatnost při pitném režimu.
Společenské jednání	V kontaktu s jiným člověkem poděkovat, požádat o pomoc, neskákat do řeči. Správné chování v dopravních prostředcích, při stolování, zdravení, nepředbíhat nehádat se, čekat na vyzvání apod. Hry na téma rodina, společenské, společenské aktivity nejrůznějších zaměření-vystoupení pro rodiče a veřejnost
Rozvoj iniciativy	Zapojit rodiče do akcí školy a obstarávání exkurzí. Shánění výtvarného a pracovního materiálu, pomoc s přípravou pomůcek, úklid pracovní plochy, vzájemná pomoc mezi dětmi, vyřizování vzkazů, péče o okolí školy.
Rozvoj fantazie	Pohádky, příběhy, dramatizace, hádanky vyprávění, loutkové divadlo, čtení na pokračování, poslech nahrávek, malování výrobky z přírodních a jiných materiálů, hry na různá témata.

Rozvoj řeči	Procvičování mluvidel, rozhovory říkadla básničky, písničky, popis obrázků, vyprávění zážitků, napodobování zvuků, rytmické hry.
Rozvoj poznatků z různých oblastí	Rozhovory besedy, prohlížení knih a obrazových materiálů, exkurze, návštěvy kulturních akcí, sportování pozorování přírody a lidské práce, ochutnávání.
Organizační schopnosti plánování	Spolupráce při vytváření denního nebo týdenního programu, rychlé a samostatné oblékání při návštěvách různých akcí, spolupráce při plánování akcí.
Oceňování snahy, schopností a úsilí	Pochvala, výstavky dětských prací v MŠ, ZŠ a na veřejnosti, spolupráce s rodinou, vysvětlovat rodičům kam sahají možnosti jednotlivých věkových kategorií, učit děti nepodceňovat se, ale ani nepřeceňovat.

DÉLKA A ČASOVÝ PLÁN VZDĚLÁVÁNÍ

Školní družina provozuje jedno nebo dvě oddělení v závislosti na počtu přihlášených dětí.

Provoz družiny: 6, 45 – 7,10 (zejména pro dojíždějící žáky)
11,00 – 15,00

V závislosti na rozvrhu bývá v některé dny mezi 12,00 a 12,45 družina posílena o další pedagogickou sílu.

FORMY VZDĚLÁVÁNÍ

pravidelná činnost – každodenní činnosti zaměřené výtvarně, hudebně, tělovýchovně, pracovní atd. Činnosti zaměřené na přípravu na vyučování. Práce na PC.

příležitostná činnost – zapojení dětí do akcí školy nebo jejich pořádání.

Září: opékání párků, pečení brambor
Říjen: drakiáda
Listopad: sběr kaštanů a žaludů
Prosinec: vánoční prodejní trhy
Leden: zápis do 1. třídy
Únor: karneval
Březen: vynášení zimy

Duben: noc s Andersenem
Květen: výlet (ZOO,..)
Červen: spaní ve škole.....

spontánní činnosti – dle momentální nálady a rozpoložení dětí (hry, odpolední klidové činnosti, poslech hudby, četba, sledování filmů, luštění křížovek....).

KLÍČOVÉ KOMPETENCE

Dlouhodobý proces, souhrn vědomostí, dovedností, schopností a postojů, které děti získají v průběhu několikaleté docházky do ŠD. Budou se prolínat všemi činnostmi zájmového vzdělávání:

1. Kompetence k učení : učí se s chutí , práci dokončí , klade si otázky , hledá na ně odpověď , získané vědomosti dává do souvislostí , uplatňuje v praktických situacích a dalším učení.

2. Kompetence k řešení problému : všímá si dění okolo , snaží se řešit situace, při jejich řešení užívá logické postupy, chápe, že vyhýbání se řešení problému nevede k cíli. Započaté činnosti dokončuje.

3. Komunikativní kompetence : ovládá řeč, vyjadřuje sdělení, myšlenky, otázky, kultivovaně komunikuje bez ostychu s vrstevníky i dospělými.

4. Sociální a interpersonální kompetence : samostatně rozhoduje o svých činnostech, uvědomuje si, že za ně odpovídá a nese důsledky, projevuje ohleduplnost, citlivost, rozpozná nevhodné chování, nespravedlnost , agresivitu, šikanu, spolupracuje ve skupině, dokáže se prosadit i podřídit, respektuje jiné, je tolerantní.

5. Činnostní a občanské kompetence : učí se plánovat , organizovat , řídit a hodnotit, odhaduje rizika svých nápadů , odpovědně přistupuje k úkolům a povinnostem, uvědomuje si práva svá i druhých , chová se odpovědně s ohledem na zdravé a bezpečné prostředí , dbá na své zdraví i zdraví druhých.

6. Kompetence k trávení volného času : orientuje se v možnostech trávení volného času, umí si vybrat zájmové činnosti dle vlastních dispozic, rozvíjí své zájmy v organizovaných skupinách i individuálních činnostech, dokáže odmítnout nevhodnou nabídku volného času.

OBSAH VZDĚLÁVÁNÍ

		Výstupy	Obsah	Kompetence
--	--	---------	-------	------------

<ul style="list-style-type: none"> • Člověk a jeho svět 	Místo kde žijeme	<p>Podílíme se na organizaci života v rodině-jsme její součástí. Ctíme všechny členy rodiny</p> <p>Osvojujeme si estetické cítění-nám lhostejné,v jakém prostředí se učíme.</p> <p>Poznáváme naše okolí, jsme hrdi na svou obec,tradice</p>	<p>U nás doma-vyprávíme si, co jsme zažili s naší rodinou-zážitky ilustrujeme.</p> <p>Náš dům-představujeme si ideální dům, v kterém bychom chtěli bydlet-výtvarné vyjádření.</p> <p>Naše škola-zdobíme školu a družinu vlastními výrobky.</p> <p>Zajímáme se o dopravní značky v našem okolí, určujeme značky, učíme se bezpečně přecházet.</p> <p>Naše obec-kreslíme naše obec-kolektivní práce, koláž.</p> <p>Kreslíme naše oblíbená místa-hřiště,příroda.</p> <p>Vyrábíme masky, pořádáme karneval v tělocvičně.</p> <p>Pořádáme velikonoční nebo vánoční výstavu-výrobky.</p> <p>Čarodějné odpoledne-rej čarodějnic-vyrábíme masky nebo figurky čarodějnic.</p>	<p>3,4,5</p> <p>2,4,5</p> <p>1,6</p> <p>1,2,6</p> <p>1,2,5</p> <p>1,2,6</p>
	Lidé kolem nás	<p>Osvojování si zásad správného chování, jednání, tolerance, empatie, vzájemné úcty.</p>	<p>Každodenní výchovná práce – dbát na správné pozdravení, oslovení, poděkování. Kladný vztah ke spolužákům, vzájemná úcta, tolerance, potlačování násilí.</p> <p>Rodina-naši nejbližší-vyprávíme si o povolání rodičů, nakreslíme si povolání.</p>	<p>2,3,4,5</p> <p>3,4</p>

		<p>Uvědomění si práv a povinností každého občana demokratického státu.</p>	<p>Besedujeme o tom, proč jsou někteří spolužáci oblíbeni a někteří ne, co mohou změnit na sobě</p> <p>Seznamujeme se s datem narození našich spolužáků-nástěnka. Uvažujeme, jakými dárky potěšíme oslavence, jaké dárky jsou vhodné.</p> <p>Hrajeme si na malíře-malujeme portrét kamaráda, vysvětlujeme, proč je naším kamarádem.</p> <p>Využití médií ve výchově, vyprávění, co děti shlédly v televizi – hodnocení-učíme se rozpoznat realitu od fikce</p> <p>Uvědomujeme si, že někteří lidé se odlišují-fyzické nebo psychické postižení, vcitujeme se.</p> <p>Multikulturní výchova – výchova žáků k toleranci v praktickém životě, odmítání rasismu, boj proti šikaně.</p> <p>Povídáme si o zemích, které jsme navštívili, seznamujeme se s typickými jídly, způsobem života</p>	
	Lidé a čas	<p>Vést děti k budování správného režimu dne a jeho dodržování, vytvářet základy pro využívání volnočasových aktivit.</p>	<p>Naučit se rozdělit si čas pro učení a zábavu.</p> <p>Kreslíme, co nás nejvíc baví, čemu věnujeme nejvíc času, jak jsem strávil víkend.</p> <p>Seznamujeme se s nástrojem měření času-vývoj hodin.</p> <p>Snažíme se pochopit vliv času na lidi i věci kolem nás-děti rostou, lidé stárnou,</p>	<p>1,2,3,6</p> <p>1,5,6</p> <p>1,3,5</p> <p>1,2,3</p>

			<p>mění se způsob života.</p> <p>Pozorujeme, jak se mění obec-nové stavby.</p>	
		<p>Dodržování tradic, zvyků, účast na regionálních akcích.</p>	<p>Tvoříme roční kalendář důležitých akcí družiny-drakiáda, vánoční besídka, karneval, čarodějnice, Den dětí....</p>	<p>3,4,5,6</p>
	<p>Rozmanitosti přírody</p>	<p>Vytvářet ohleduplný vztah člověka k přírodě-podílet se na její ochraně</p>	<p>Tematické vycházky a pobyty v přírodě-pozorování typických změn v různých ročních obdobích-rašení na jaře, zbarvování listí....Následné výtvarné ztvárnění přírody, didaktické hry s přírodní tematikou, poznávání školní naučné stezky, vytvoření koutku živé přírody.</p> <p>V přírodě stavíme domečky z nalezených přírodnin. Sbíráme přírodniny, vytváříme obrázky, vyrábíme šperky.</p> <p>Při vycházkách pozorujeme život ptactva-učíme se rozpoznat nejznámější ptáky-vrabc, kos, špaček, sýkora.</p> <p>Víme, kteří ptáci přes zimu zůstávají, kteří odlétají na jih.</p> <p>Soutěžíme ve skládání rozstříhaných obrázků zvířat, využíváme puzzle, určujeme zvířata.</p> <p>Vyprávíme si o domácích zvířatech, vysvětlujeme si, jakou péči vyžadují.</p>	<p>1,2,3,6</p> <p>2,5,6</p> <p>1,2,3</p> <p>2,4,6</p> <p>1,2,4,6</p> <p>1,2</p> <p>1,3,5</p>

			<p>Kreslíme domácí mazlíčky-práce vystavíme.</p> <p>Seznamujeme se s vodou jako s podmínkou života v přírodě, poznáváme různá skupenství vody.</p> <p>Chráníme si své životní prostředí-pozorujeme čistotu v okolí, podílíme se na úklidu.</p>	
			<p>Třídíme odpad do kontejnerů.</p> <p>Při vycházkách do přírody si všímáme všeho, čím ji poškozujeme činnost člověka.</p>	1,5,6
<ul style="list-style-type: none"> • Umění a kultura 		<p>Pěstovat estetické cítění a představivost, rozvíjet fantazii. Vztah k uměleckým dílům. Rozvíjení správné výslovnosti, vyjadřovací schopnosti.</p> <p>Dodržování tradic a zvyků-</p>	<p>Účast na výtvarných soutěžích a výzdoba školy</p> <p>Práce s dětským časopisem-Sluníčko, Pusík, Mateřídouška.</p> <p>Dramatizace pohádky-využití loutkového divadla.</p> <p>Výstavy –vánoční, velikonoční. Karneval, drakiáda, čarodějné</p>	<p>1,2,6</p> <p>1,3</p> <p>1,6</p> <p>1,3,4,6</p>

		různá roční období	odpoledne, svátek matek. Vyrábíme masky na karneval, hovoříme o smyslu karnevalu. Vyrábíme ozdoby, dárečky a přáníčka-Vánoce, Velikonoce, Svátek matek...	
• Člověk a zdraví		Upevňovat získané dovednosti a návyky-hygiena, společenské chování.	Ve školní jídelně denně procvičujeme pravidla správného stolování.	1,2,3,5

		Rozvoj tělesné zdatnosti, otužování.	Sezónní tělovýchovné aktivity- vycházky, pohybové hry na školním hřišti, hry na sněhu.Možnost využití tělovýchovného kroužku.	1,3,5,6 5,6
		Osvojit si sportovní chování-soutěžit v duchu fair-play. Upevňovat vztah ke správnému životnímu stylu.	Seznamujeme se s pravidly míčových her a dbáme na jejich dodržování. Účast na lehkootletických hrách.	1,2,3,4,5 5,6 1,2,6
		Dopravní výchova- automatické osvojení	Plnohodnotné využití času při sportovních aktivitách-odmítání alkoholu , kouření, drog.Rozhovory k tématu. Denně chodíme do přírody, na školní hřiště. Při vycházkách překonáváme přírodní překážky, pro naše hry využíváme přírodní prostředí. Poznání dopr.značek v obci, při	1,5,6 3,4,5 1,3

		základních pravidel.	<p>cestě do školy, pravidla správného přecházení.</p> <p>Předvádíme, jak se máme chovat na ulici, jak správně přecházíme silnici, jak se chováme v dopravních prostředcích.</p> <p>Poznáváme své tělo-na arch balícího papíru obkreslíme spolužáka, zakreslíme nejdůležitější orgány.</p>	
		Pečujeme o své zdraví-co nám prospívá a co škodí	<p>Vyprávíme si o otužování a zdravém životním stylu-denně chodíme na čerstvý vzduch, Ujasňujeme si hygienické zásady-kašel , použití wc, stolování. Seznamujeme se se zdravým jídelníčkem-v časopise vyhledáváme a vystřiháváme obrázky zdravých a nezdravých potravin, tvoříme koláž. Učíme se telefonovat-oznámíme úraz, přivoláme pomoc.</p>	<p>1,2,3</p> <p>1,2,3,6</p>

<ul style="list-style-type: none"> • Člověk a svět práce 	Seznámení dětí s různými pracovními technikami.	Práce s přírodními materiály- korek, dřevo, suché listy.	1,2,3
	Ctíme práci druhých-význam a důležitost všech řemesel a povolání.	Technika savování, malování voskem, frotáž, koláže..... Vědomostní hry a soutěže-poznej řemeslo	1,3 3,4
	Rozvoj zručnosti, představitivosti a fantazie.	Hovoříme o povolání svých rodičů-povolání si nakreslíme.	3,4
		Čím bych chtěl jednou být-rozhovor, výt.v.ztvárnění. Tvořivé hry se stavebnicemi, sestavení modelu podle návodu-Lego, Cheva	1,6

PODMÍNKY PRO ŽÁKY SE SPECIÁLNÍMI VZDĚLÁVACÍMI POTŘEBAMI

Žákem se speciálními vzdělávacími potřebami je žák, který k naplnění svých vzdělávacích možností nebo k uplatnění a užívání svých práv na rovnoprávném základě s ostatními potřebuje poskytnutí podpůrných opatření.

Respektujeme individualitu každého dítěte, vytváříme přiměřené prostředí pro jeho všestranný rozvoj i naplnění případných speciálních potřeb.

Případné problémy konzultují vychovatelky s výchovným poradcem.

PODMÍNKY PŘIJÍMÁNÍ UCHAZEČŮ

Žáci se do družiny přihlašují prostřednictvím zápisového lístku. Přihlašování i odhlašování dětí do ŠD zajišťuje vychovatelka. O zařazení dětí do ŠD rozhoduje ředitel školy. Rodiče přihlášeného dítěte sdělí písemně na zápisovém lístku údaje o odchodu dítěte ze ŠD. Informaci o jiném čase odchodu dítěte ze ŠD musí rodiče oznámit písemně.

Ukončit docházku může žák na písemné oznámení zákonného zástupce.

Ředitel školy může v případě porušení vnitřního řádu žáka ze ŠD *podmínečně vyloučit*.

V případě hrubého porušení tohoto řádu může žáka ze ŠD *vyloučit*.

ZAJIŠTĚNÍ BEZPEČNOSTI A OCHRANY ZDRAVÍ

Žáci a žákyně dodržují pravidla hygieny a bezpečnosti. Při každém svém počínání mají na paměti nebezpečí úrazu. Jsou povinni chránit zdraví své i svých spolužáků a zaměstnanců školy.

Pedagogický dozor je ve ŠD přítomen po celou dobu, zajišťuje bezproblémový chod a řeší případné problémy. Dbá na bezpečnost svěřených žáků a učiní opatření v případě, že dojde

ke skutečnosti ohrožující zdraví žáků.

V případě jakéhokoli úrazu zajistí první pomoc a nahlásí událost řediteli školy.

Pedagogický dozor dbá na vhodné chování žáků, chrání je před sociálně patologickými jevy a před projevy diskriminace a násilí.

POPIS PODMÍNEK

materiální

Školní družina má vyhrazenou samostatnou místnost. Je vybavena odpovídajícím nábytkem, tabulí, kobercem, několika lavicemi a mnoha prvky pro zájmovou činnost dětí (hry, hračky, TV, DVD přehrávač...). Družina ke své činnosti využívá i další prostory školy a jejího okolí (školní hřiště, kurt, atrium s houpačkami, tělocvičnu...). Materiální vybavení ŠD se modernizuje v závislosti na množství finančních prostředků.

personální

Zájmové vzdělávání uskutečňují dvě kvalifikované vychovatelky (SPgŠ) s praxí cca 20 let.

ekonomické

Činnost ŠD je poskytována za úplatu. Výši úplaty stanoví ředitel školy – v závislosti na délce pobytu jednotlivých dětí. Finance spravuje ekonomka školy.

bezpečnost a ochrana zdraví

Družina vytváří žákům zázemí pro jejich rozvoj a bezpečné prostředí, ve kterém se všichni cítí dobře. Bezpečnost ve všech prostorách využívaných ŠD je zajišťují vychovatelky svým osobním dohledem, prevencí rizik či každoročním poučením dětí.

Tento dokument vydává Základní škola a Mateřská škola Zhoř, okres Jihlava, příspěvková organizace. Je otevřený a je připraven kdykoliv k nahlédnutí ve školní družině nebo u ředitele školy.

Provoz ŠD a její pravidla upravuje rovněž řád ŠD, který je přílohou tohoto dokumentu.

Příloha:

Vnitřní řád školní družiny

zpracován dle § 30, v souladu s § 21a 22zákona 561/2005 Sb.

a) Práva žáků a zákonných zástupců

Žáci a zákonní zástupci mají právo:

- na vzdělávání ve školní družině (pouze žáci),
- na informace týkající se vzdělávání ve školní družině,
- na vyjádření vlastního názoru ve všech věcech, které se ho týkají. Svůj názor musí vyjadřovat přiměřenou formou, která neodporuje zásadám slušnosti a dobrého občanského soužití. Jejich názorům musí být dána náležitá váha,
- na informace a poradenskou pomoc v záležitostech týkajících se vzdělávání dle výše uvedeného zákona,
- na ochranu před fyzickým nebo psychickým násilím, nedbalým zacházením a sociálně patologickými jevy,
- na poskytnutí pomoci v případě, že se ocitne v nesnázích nebo má nějaké problémy,
- na zvláštní péči v odůvodněných případech (jakékoliv onemocnění, zdravotní postižení, v případě mimořádných schopností a talentu).

b) Povinnosti žáků a zákonných zástupců

Žáci jsou povinni:

- řádně docházet do školní družiny
- dodržovat vnitřní řád školní družiny, předpisy a pokyny školy k ochraně zdraví a bezpečnosti, s nimiž byli seznámeni,
- plnit pokyny pedagogických pracovníků školy vydané v souladu s právními předpisy a vnitřním řádem školní družiny, dbát pokynů provozních pracovníků, chovat se tak, aby neohrozili zdraví svoje ani jiných osob,
- zjistí-li ztrátu či poškození osobní věci, tuto skutečnost neprodleně ohlásit vychovatelce školní družiny v ten den, kdy ke ztrátě či poškození došlo
- chodit do školní družiny podle zápisového lístku a účastnit se činností organizovaných školní družinou
- zacházet s vybavením školní družiny šetrně, udržovat své místo i ostatní prostory školní družiny v čistotě a pořádku, chránit majetek před poškozením

Žák je povinen chovat se ve školní družině tak, aby neohrožoval spolužáky ani vyučujícího.

Při závažném a opakovaném porušování vnitřního řádu školní družiny může být rozhodnutím ředitele školy žák ze ŠD vyloučen.

Zákonní zástupci jsou povinni:

- zajistit, aby žák docházel řádně do školní družiny na základě přihlášky,
- na vyzvání ředitele školy nebo školského zařízení se osobně zúčastnit projednání závažných otázek týkajících se vzdělávání dítěte nebo žáka,
- informovat školu a školské zařízení o změně zdravotní způsobilosti, zdravotních obtížích žáka nebo jiných závažných skutečnostech, které by mohly mít vliv na průběh vzdělávání ve školní družině,
- dokládat důvody nepřítomnosti dítěte a žáka,

c) Vzájemné vztahy mezi žáky a zaměstnanci

- žáci dodržují pravidla slušného chování ,
- své chování a jednání ve školní družině a na akcích pořádaných ŠD usměrňují tak, aby nesnižovali důstojnost svou, svých spolužáků, zaměstnanců školy a lidí, se kterými přijdou do styku,
- všichni zaměstnanci uznávají osobnost žáka a chovají se k němu s odpovídajícím respektem, pomáhají žáku řešit případné problémy a udržují atmosféru důvěry

d) Provozní a vnitřní režim ŠD

Školní družina (dále jen ŠD) je v provozu ve dnech školního vyučování v době od 6,45 do 7,10 a od 11.00 do 15.00 hodin. Je zřízeno 1 nebo 2 oddělení ŠD v závislosti na aktuálním počtu přihlášených žáků.

Ke své činnosti využívá místnost ŠD a podle potřeby i další prostory školy v souladu s jednotlivými provozními řády. V případě, že činnost probíhá mimo místnost ŠD, vychovatelka umístí na vývěsce u vchodu do místnosti ŠD informaci o místě pobytu.

Zákonný zástupce dítěte přihlásí do ŠD vyplněním zápisového lístku. Ukončení pobytu dětí ve ŠD záleží na odjezdu autobusů přespolních žáků a na dohodě se zákonnými zástupci. Všechny změny oproti údajům uvedeným v zápisovém lístku týkající se doby pobytu dítěte v ŠD sdělí zákonný zástupce vychovatelce ŠD písemnou formou.

Za pobyt dítěte ve ŠD platí zákonný zástupce měsíční úplatu podle délky pobytu. Úplatu stanoví ředitel školy vnitřním předpisem.

V případě osobního vyzvednutí dítěte ze ŠD nebo návštěvy ve ŠD oznámí zákonný zástupce svůj příchod zvoněním na zvonek u vchodových dveří do budovy školy.

Činnost ŠD je zaměřena především na aktivity odpočinkové, zájmové a rekreační a mění se dle ročních období.

e) Podmínky zajištění bezpečnosti a ochrany žáků

- žáci přicházejí do ŠD bezprostředně po skončení vyučování, případně po obědě ve školní jídelně.
- dozor nad nimi v té době vykonává vyučující, který učil v dané třídě poslední vyučovací hodinu.
- po obědě předá žáky vychovatelce ŠD. - vychovatelky zajišťují svou přítomností dohled nad žáky po celou provozní dobu družiny.
- vyhodnocují možná rizika a snaží se jim předcházet.
- v případě úrazu žáka poskytnou první pomoc a událost nahlásí řediteli školy, který provede zápis do knihy úrazů,
- vychovatelky vedou žáky ke slušnému chování a reagují na případné náznaky sociálně patologických jevů, popř. diskriminace, nepřátelství a násilí. Při podobných případech kontaktují preventistu sociálně patologických jevů.

f) Podmínky zacházení s majetkem školského zařízení ze strany žáků

- žáci jsou povinni zacházet s vybavením školní družiny šetrně
- místnost školní družiny i své místo udržovat své místo udržují v čistotě a pořádku
- majetek školní družiny chrání před poškozením
- v případě úmyslného poškození majetku školní družiny budou rodiče vyzváni k jednání o náhradě způsobené škody

Část Školního vzdělávacího programu s názvem Učební osnovy je svým rozsahem a strukturou nevhodná k publikaci na webu; je k nahlédnutí v ředitelně školy.

1.9.2024

Mgr. Richard Března, ředitel školy